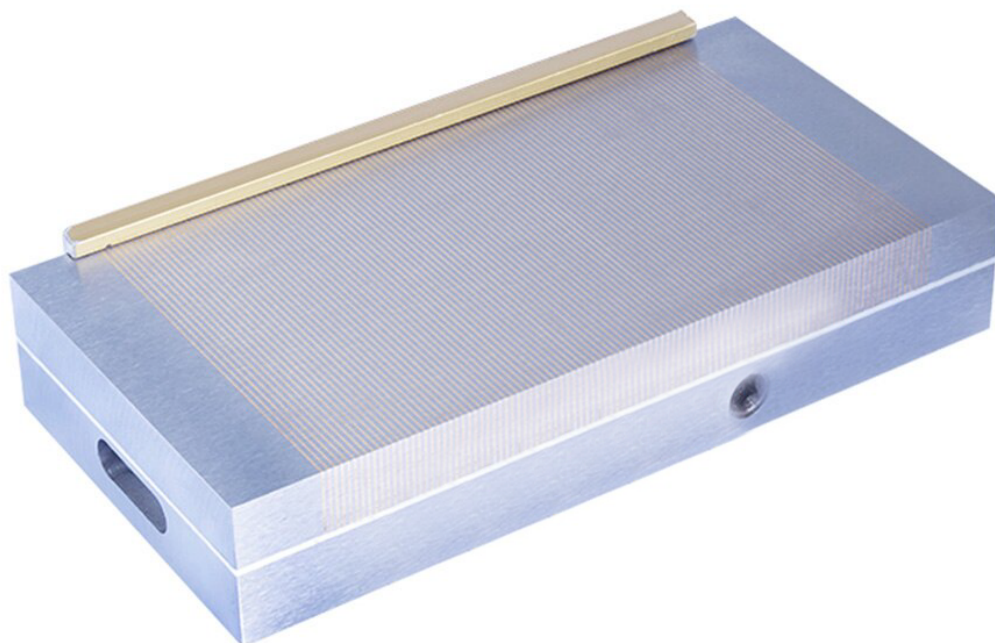




ПАСПОРТ

Магнитные столы и плиты для станков



1. Наименование и артикул изделий.

Наименование	Артикул
Магнитный стол X41-150-150	X41-150-150
Магнитный стол X41-150-300	X41-150-300
Магнитный стол X41-150-350	X41-150-350
Магнитный стол XM91-100-175	XM91-100-175
Магнитный стол XM91-125-250	XM91-125-250
Магнитный стол XM91-150-150	XM91-150-150
Магнитный стол XM91-150-300	XM91-150-300
Магнитный стол XM91-150-350	XM91-150-350
Магнитный стол X51-125	X51-125
Магнитный стол X51-160	X51-160
Магнитный стол X51-200	X51-200
Магнитный стол X51-250	X51-250
Магнитный стол X51-300	X51-300
Магнитный стол XM51-200	XM51-200
Магнитный стол XM51-300	XM51-300
Магнитный стол XM51-400	XM51-400
Магнитный стол XM51-500	XM51-500
Магнитный стол XM51-600	XM51-600

2. Комплект поставки: магнитный стол.

3. Информация о назначении продукции.

Магнитный стол (плита) на постоянных магнитах предназначен для удерживания стальных заготовок при их обработке на металлорежущих станках, слесарной обработке или при контрольно-измерительных операциях. Режим удержания активируется при повороте рукоятки на 180°. Обработка заготовок может производиться с СОЖ или без нее. Магнитные столы серии X41 и XM91 прямоугольные, серии X51 и XM51 – круглые. Модели XM91 и XM51 отличаются плотным расположением магнитных полюсов и лучше подходят для фиксации тонких или мелких деталей.

4. Характеристики и параметры продукции.

4.1. Магнитные столы серии X41.



Рисунок 1 – Внешний вид магнитных столов серии X41.

Артикул	Длина, мм	Ширина, мм	Высота, мм	Шаг полюсов, мм	Удельная сила притяжения, Н/см ²
X41-150-150	150	150	60	8+2	≥80
X41-150-300	300	150	60	8+2	≥80
X41-150-350	350	150	60	8+2	≥80

4.2. Магнитные столы серии XM91.

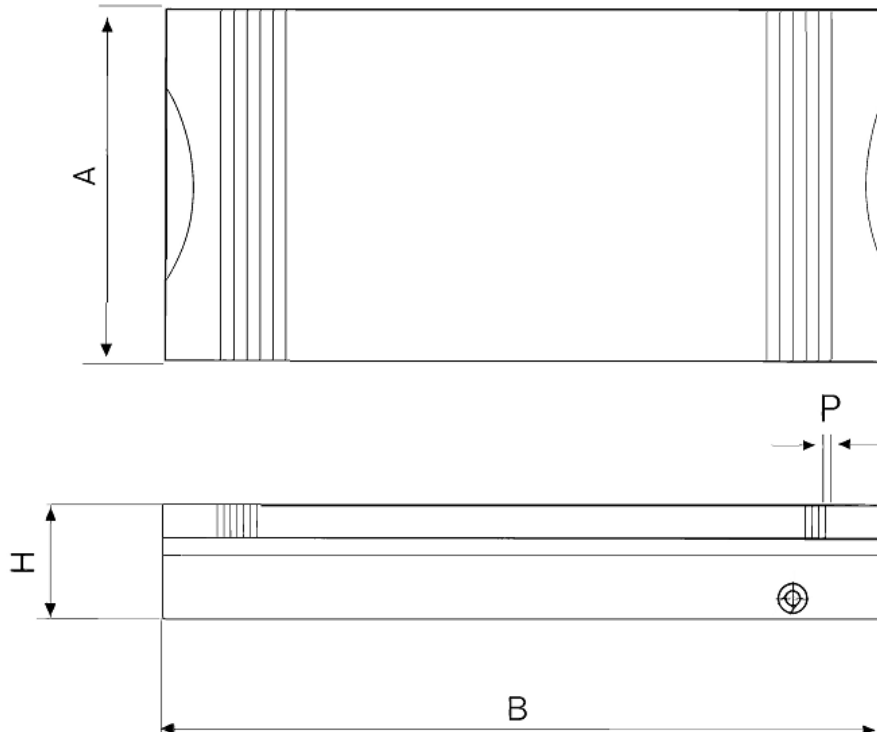


Рисунок 2 – Габаритный чертеж.



Рисунок 3 – Внешний вид магнитных столов серии XM91.

Артикул	Длина (В), мм	Ширина (А), мм	Высота (Н), мм	Шаг полюсов, мм	Удельная сила притяжения, Н/см ²
XM91-100-175	175	100	45	2 (0.5+1.5)	≥100
XM91-125-250	250	125	45	2 (0.5+1.5)	≥100
XM91-150-150	150	150	45	2 (0.5+1.5)	≥100
XM91-150-300	300	150	45	2 (0.5+1.5)	≥100
XM91-150-350	350	150	45	2 (0.5+1.5)	≥100

4.3. Магнитные столы серии X51.

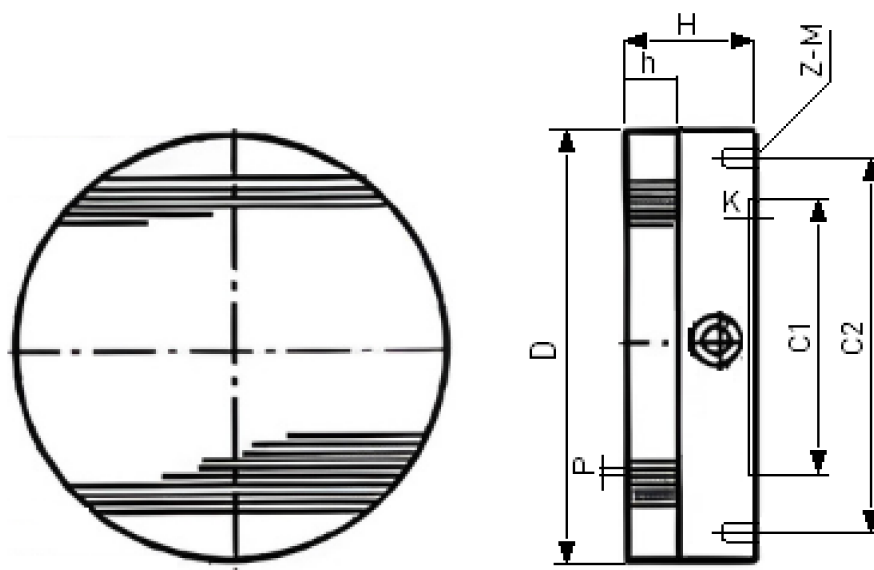


Рисунок 4 – Габаритный чертеж.

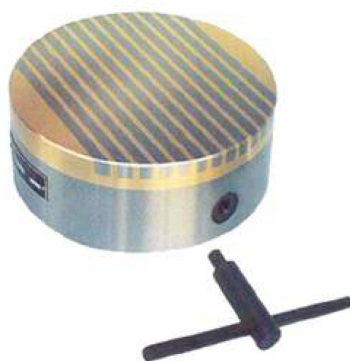


Рисунок 5 – Внешний вид магнитных столов серии X51.

Технические характеристики магнитных столов серии X51

Артикул	D, мм	H, мм	h, мм	C1, мм	C2, мм	K, мм	Z, мм	M, мм	P, мм	Удельная сила притяжения, Н/см ²
X51-125	125	65	18	80	105	2	4	M8	16 (4+12) или 8 (4+4)	≥80
X51-160	160	65	18	120	140	2	4	M8		≥80
X51-200	200	65	20	160	180	2	4	M10		≥80
X51-250	250	65	20	200	224	4	4	M10		≥80
X51-300	300	65	20	230	260	4	4	M10		≥120

4.4. Магнитные столы серии XM51.

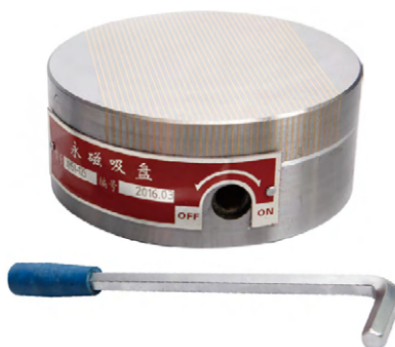


Рисунок 6 – Внешний вид магнитных столов серии XM51.

Технические характеристики магнитных столов серии XM51

Артикул	Диаметр, мм	Высота, мм	Шаг полюсов, мм	Удельная сила притяжения, Н/см ²
XM51-200	200	55	2 (0.5+1.5)	≥80
XM51-300	300	60	2 (0.5+1.5)	≥100
XM51-400	400	60	2 (0.5+1.5)	≥100
XM51-500	500	60	2 (0.5+1.5)	≥100
XM51-600	600	60	2 (0.5+1.5)	≥100

5. Устойчивость к воздействию внешних факторов.

Охлаждение	Естественное или принудительное	
Рабочая среда	Окружающая среда	Избегать запыленности, масляного тумана и агрессивных газов
	Температура воздуха	+10°C ~+35°C
	Влажность, не более	60%
	Рабочая температура	< +35°C
	Вибрация	<0.5g
Температура хранения	+5°C~+40°C	

6. Правила и условия безопасной эксплуатации.

Перед подключением и эксплуатацией изделия ознакомьтесь с паспортом и соблюдайте требования безопасности.

Изделие может представлять опасность при его использовании не по назначению. Оператор несет ответственность за правильную установку, эксплуатацию и техническое обслуживание изделия.

При повреждении электропроводки изделия существует опасность поражения электрическим током. При замене поврежденной проводки драйвер должен быть полностью отключен от электрической сети. Перед уборкой, техническим обслуживанием и ремонтом должны быть приняты меры для предотвращения случайного включения изделия.

7. Приемка изделия.

После извлечения изделия из упаковки необходимо:

- проверить соответствие данных паспортной таблички изделия паспорту и накладной;
- проверить оборудование на отсутствие повреждений во время транспортировки и погрузки/разгрузки.

В случае несоответствия технических характеристик или выявления дефектов составляется акт соответствия.

8. Монтаж и эксплуатация.

Работы по монтажу и подготовке оборудования должны выполняться только квалифицированными специалистами, прошедшими инструктаж по технике безопасности и изучившими настоящее руководство, Правила устройства электроустановок, Правила технической эксплуатации электроустановок, типовые инструкции по охране труда при эксплуатации электроустановок.

По окончании монтажа необходимо проверить:

- правильность подключения выводов оборудования к электросети;
- исправность и надежность крепежных и контактных соединений;
- надежность заземления;
- соответствие напряжения и частоты сети указанным на маркировке изделия.

9. Маркировка и упаковка.

9.1. Маркировка изделия.

Маркировка изделия содержит:

- товарный знак;
- наименование или условное обозначение (модель) изделия;
- серийный номер изделия;
- дату изготовления.

Маркировка потребительской тары изделия содержит:

- товарный знак предприятия-изготовителя;
- условное обозначение и серийный номер;
- год и месяц упаковывания.

9.2. Упаковка.

К заказчику изделие доставляется в собранном виде. Оборудование упаковано в картонный коробок. Все разгрузочные и погрузочные перемещения вести с особым вниманием и осторожностью, обеспечивающими защиту от механических повреждений.

При хранении упакованного оборудования необходимо соблюдать следующие условия:

- не хранить под открытым небом;
- хранить в сухом и незапыленном месте;
- не подвергать воздействию агрессивных сред и прямых солнечных лучей;
- оберегать от механических вибраций и тряски;
- хранить при температуре от +5°C до +40°C, при влажности не более 60% (при +25°C).

10. Условия хранения изделия.

Изделие должно храниться в условиях по ГОСТ 15150-69, группа У4, УХЛ4 (для хранения в помещениях (объемах) с искусственно регулируемыми климатическими условиями, например в закрытых отапливаемых или охлаждаемых и вентилируемых производственных и других, в том числе хорошо вентилируемых подземных помещениях).

Для хранения в помещениях с кондиционированным или частично кондиционированным воздухом) при температуре от +5°C до +40°C и относительной влажности воздуха не более 60% (при +25°C).

Помещение должно быть сухим, не содержать конденсата и пыли. Запыленность помещения в пределах санитарной нормы. В воздухе помещения для хранения изделия не должно присутствовать агрессивных примесей (паров кислот, щелочей). Требования по хранению относятся к складским помещениям поставщика и потребителя.

11. Условия транспортирования.

Допускается транспортирование изделия в транспортной таре всеми видами транспорта (в том числе в отапливаемых герметизированных отсеках самолетов) без ограничения расстояний. При перевозке в железнодорожных вагонах вид отправки — мелкий малотоннажный. При транспортировании изделия должна быть предусмотрена защита от попадания пыли и атмосферных осадков.

Климатические условия транспортирования.

Влияющая величина	Значение
Диапазон температур	-40°С до +60°С
Относительная влажность, не более	60% при 25°С
Атмосферное давление	От 70 до 106.7 кПа (537-800 мм рт.ст.)

12. Гарантийные обязательства.

Гарантийный срок службы составляет 6 месяцев со дня приобретения. Гарантия сохраняется только при соблюдении условий эксплуатации и регламентного обслуживания.

1. Общие положения

1.1. Продавец не предоставляет гарантии на совместимость приобретаемого товара и товара, имеющегося у Покупателя, либо приобретенного им у третьих лиц.

1.2. Характеристики изделия и комплектация могут изменяться производителем без предварительного уведомления в связи с постоянным техническим совершенствованием продукции.

2. Условия принятия товара на гарантийное обслуживание

2.1. Товар принимается на гарантийное обслуживание в той же комплектности, в которой он был приобретен.

3. Порядок осуществления гарантийного обслуживания

3.1. Гарантийное обслуживание осуществляется путем тестирования (проверки) заявленной неисправности товара.

3.2. При подтверждении неисправности проводится гарантийный ремонт.

4. Гарантия не распространяется на стекло, электролампы, стартеры и расходные материалы, а также на:

4.1. Товар с повреждениями, вызванными ненадлежащими условиями транспортировки и хранения, неправильным подключением, эксплуатацией в штатном режиме либо в условиях, не предусмотренных производителем (в т.ч. при температуре и влажности за пределами рекомендованного диапазона), имеющий повреждения вследствие действия сторонних обстоятельств (скачков напряжения электропитания, стихийных бедствий и т.д.), а также имеющий механические и тепловые повреждения.

4.2. Товар со следами воздействия и (или) попадания внутрь посторонних предметов, веществ (в том числе пыли), жидкостей, насекомых, а также имеющих посторонние надписи.

4.3. Товар со следами несанкционированного вмешательства и (или) ремонта (следы вскрытия, кустарная пайка, следы замены элементов и т.п.).

4.4. Товар, имеющий средства самодиагностики, свидетельствующие о ненадлежащих условиях эксплуатации.

4.5. Технически сложный Товар, в отношении которого монтажно-сборочные и пуско-наладочные работы были выполнены не специалистами Продавца или рекомендованными им организациями, за исключением случаев прямо предусмотренных документацией на товар.

4.6. Товар, эксплуатация которого осуществлялась в условиях, когда электропитание не соответствовало требованиям производителя, а также при отсутствии устройств электрозащиты сети и оборудования.

4.7. Товар, который был перепродан первоначальным покупателем третьим лицам.

4.8. Товар, получивший дефекты, возникшие в результате использования некачественных или выработавших свой ресурс запасных частей, расходных материалов, принадлежностей, а также в случае использования не рекомендованных изготовителем запасных частей, расходных материалов, принадлежностей.

13. Наименование и местонахождение импортера: ООО "Станкопром", Российская Федерация, 394033, г. Воронеж, Ленинский проспект 160, офис 333.

14. Маркировка ЕАС



Изготовлен и принят в соответствии с обязательными требованиями действующей технической документации и признан годным для эксплуатации.

№ партии:

ОТК:



8 (800) 555-63-74 бесплатные звонки по РФ
+7 (473) 204-51-56 Воронеж
+7 (495) 505-63-74 Москва



www.purelogic.ru
info@purelogic.ru
394033, Россия, г. Воронеж,
Ленинский пр-т, 160, офис 149

Пн	Вт	Ср	Чт	Пт	Сб	Вс
8 ⁰⁰ -17 ⁰⁰		8 ⁰⁰ -16 ⁰⁰		выходной		